

# Guida Wisor - il tuo software di videosorveglianza

versione 1.0 del 16-Lug-2010  
email: [info@computerdevices.it](mailto:info@computerdevices.it)

E' vietata la riproduzione sia totale che parziale del contenuto di questa guida senza la previa autorizzazione dell'autore.

## Prefazione

Gentile utente,  
benvenuto alla guida di aiuto del tuo software di videosorveglianza. Nei paragrafi successivi vengono illustrate le proprietà e il corretto utilizzo del software Wisor.

## Installazione

Ci sono due modi per installare tuo software di videosorveglianza:

1. andate all'indirizzo <http://www.computerdevices.it/> e utilizzate l'installer.

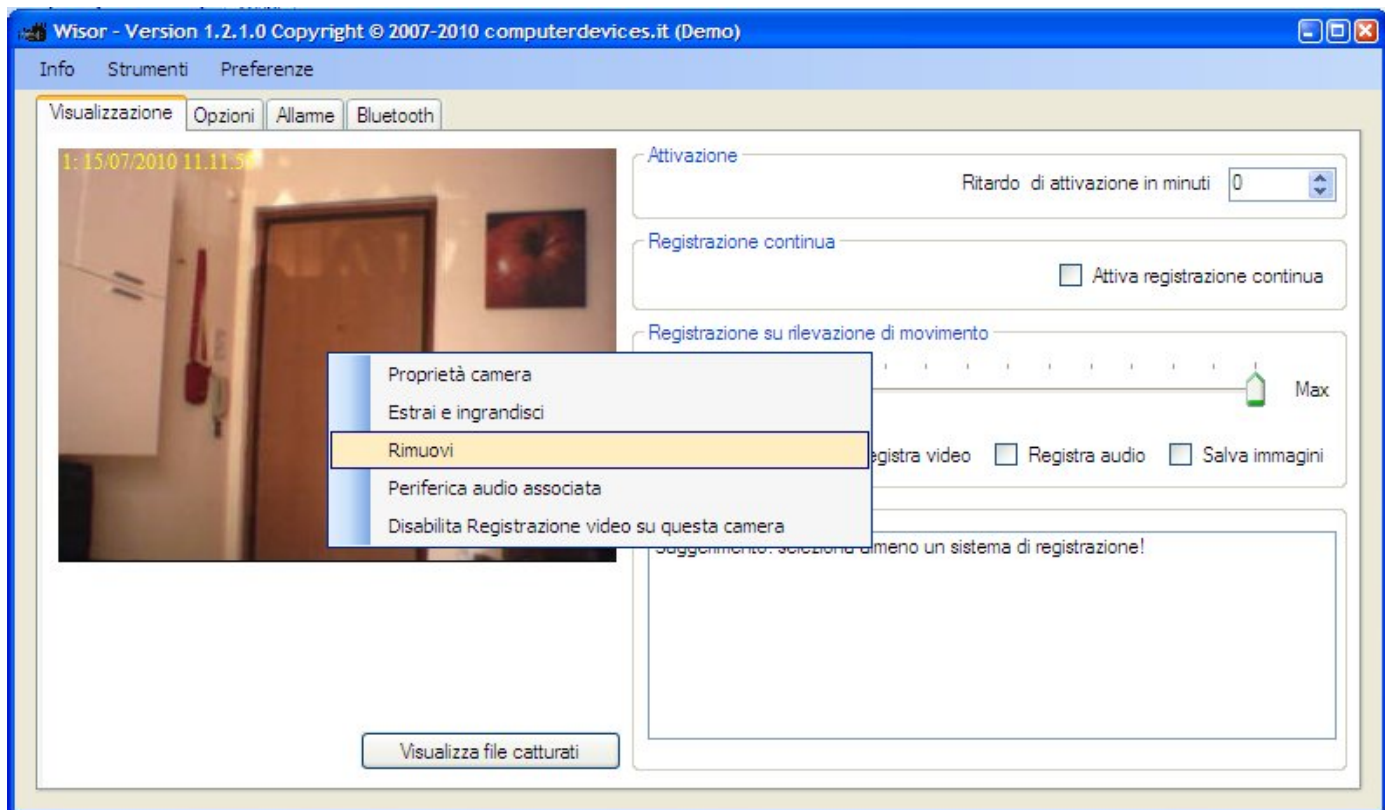
## Avvio e primo utilizzo

Appena installato l'applicazione si avvierà da sola, se non avete già una webcam collegata sarà necessario prima collegare la webcam e poi avviare il programma.

Per avviare una seconda volta il programma, andate sul menu **Start di Windows->Tutti i programmi->Computer Devices->Wisor** e avviate l'applicazione.

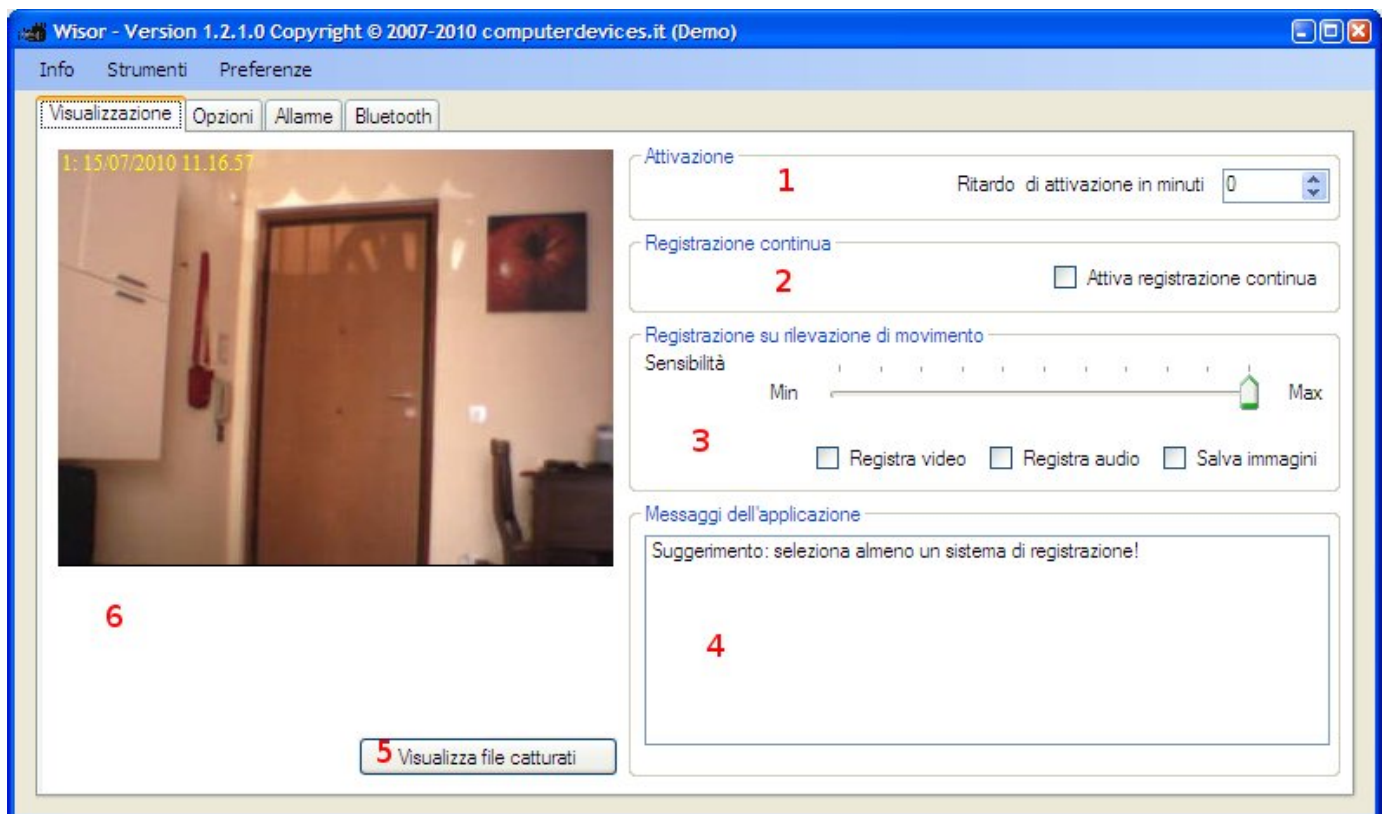
## Configurazione

Per default Wisor carica tutte le periferiche di acquisizione video presenti sul vostro computer(webcam, schede di acquisizione video, sintonizzatori TV, ...) a questo punto tocca a voi scegliere le periferiche da utilizzare per la videosorveglianza. Per farlo cliccate col pulsante destro del mouse sul riquadro di anteprima della periferica e dal menu scegliete **Rimuovi**:



Se invece volete escludere un webcam dalla registrazione senza rimuoverla dal riquadro di preview, allora cliccate col pulsante destro del mouse sulla periferica da escludere e cliccate su **Disabilita Registrazione video su questa camera**.

## Schermata di visualizzazione

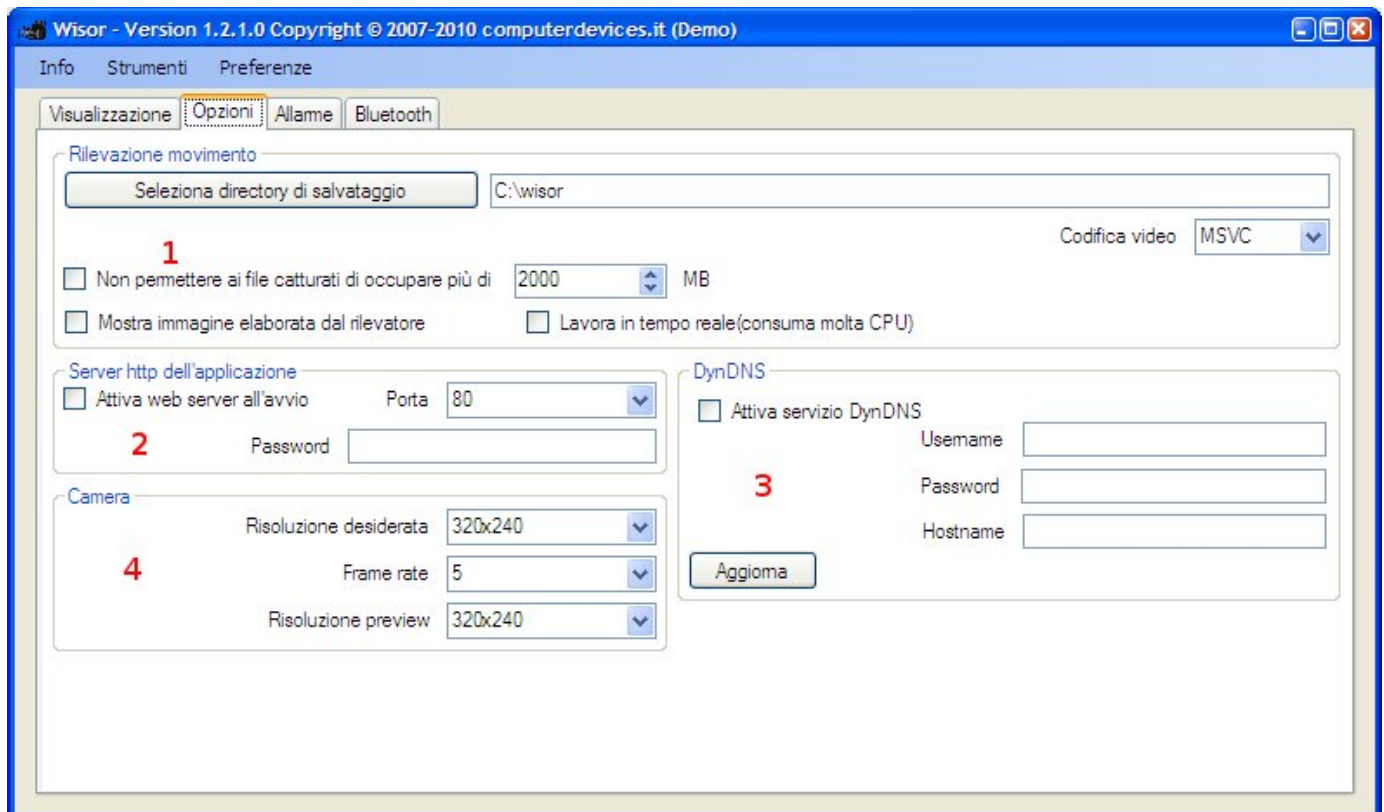


1. Qui è possibile impostare il **ritardo di attivazione** in minuti, in modo tale da avere il tempo di uscire dal luogo video sorvegliato senza far scattare gli allarmi di Wisor.

- Attivando la **registrazione continua** Wisor registrerà il video dalle vostre webcam ininterrottamente.
- Se non avete abilitato la registrazione continua, allora Wisor registrerà solo quando rileverà del movimento: qui è possibile regolare la **sensibilità del rilevatore**. Fate delle prove per capire quale è la sensibilità adatta all'ambiente che volete sorvegliare.
- Questa è la finestra in cui Wisor vi avvisa degli eventi relativi al buon funzionamento dell'applicazione, se c'è qualcosa che non funziona wisor vi avviserà attraverso questa finestra.
- E' il pulsante che vi permette di vedere i file catturati da Wisor: audio, video e immagini a seconda delle preferenze che avete settato.
- Questa è l'area di preview di Wisor dove sono visibili le periferiche di video sorveglianza.

## Opzioni

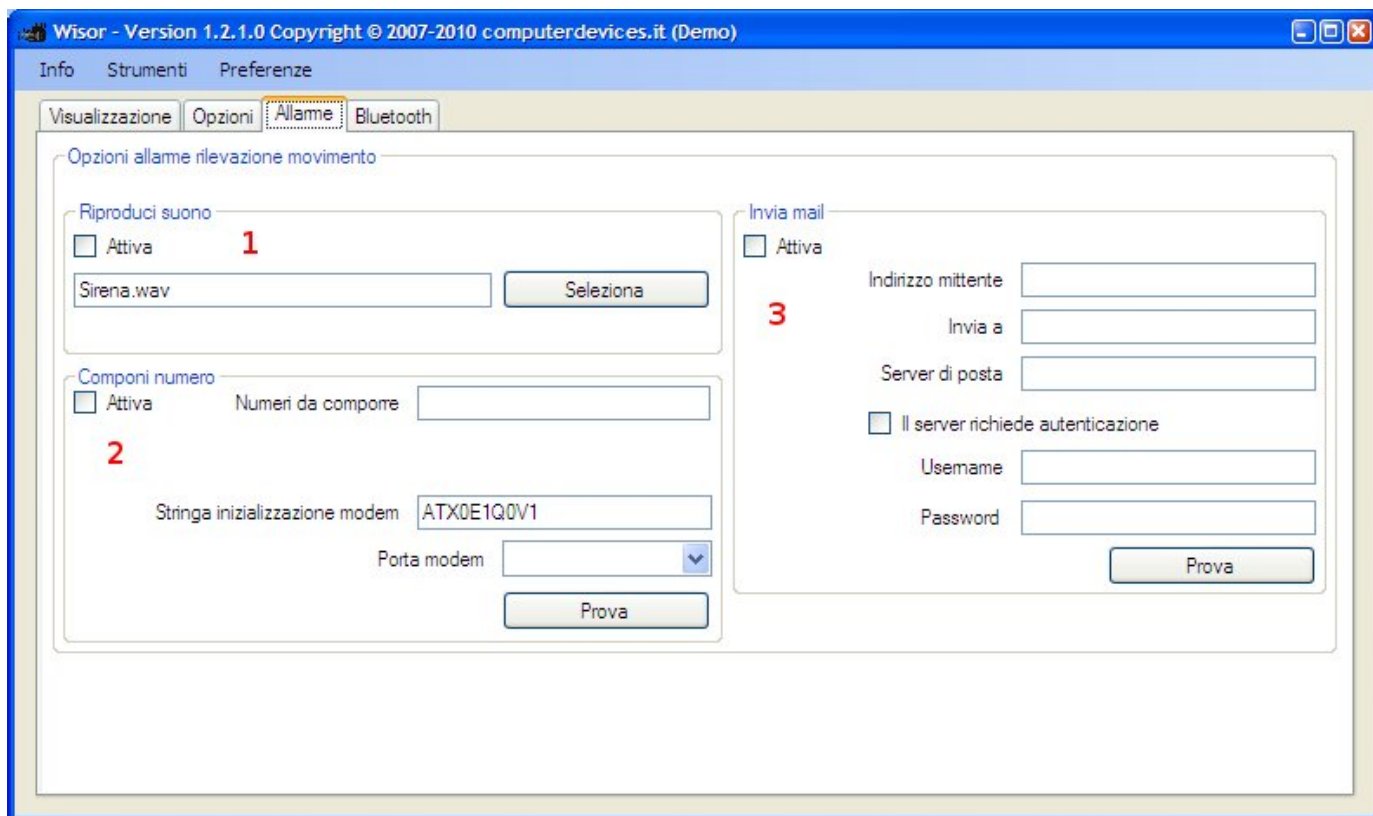
La modifica di queste opzioni richiede il riavvio dell'applicazione per essere effettive.



- Wisor per default salva le immagini in **C:\wisor**. Se volete cambiare la directory di salvataggio, vi consiglio di farlo prima di iniziare ad usare Wisor sul serio oppure lasciate quella di default. Approfondiremo più avanti le opzioni di questo gruppo.
- Attivando il server web interno, tutti i file registrati da Wisor saranno visibili via internet (dal browser di un computer remoto o di un cellulare) digitando l'indirizzo IP del computer dove Wisor è in esecuzione. E' possibile settare una password d'accesso e selezionare la porta di connessione (alcuni ISP bloccano la porta di comunicazione 80, in questo caso utilizzare una porta diversa).
- Integrazione con DynDNS vi permette di assegnare un nome DNS statico su internet per la macchina su cui Wisor è in esecuzione (es: **miomagazzino.homeip.net**). Per accedere al server web di Wisor, basterà digitare tale nome sul browser del vostro computer per accedere in remoto alle webcam e ai file di registrazione di Wisor. Per attivare questa opzione è necessario essere registrati su <http://www.dyndns.org> e aver scelto un nome DNS statico da associare al vostro computer.
- Selezionate la risoluzione desiderata per le registrazioni, il frame rate e la risoluzione di preview. Se avete più webcam collegate è consigliabile abbassare la risoluzione di preview e non aumentare la risoluzione di registrazione al di sopra di quella di default.

## Allarmi

Gli allarmi vengono attivati dal rilevatore di movimento e funzionano solo se è disattivata la funziona di registrazione continua.

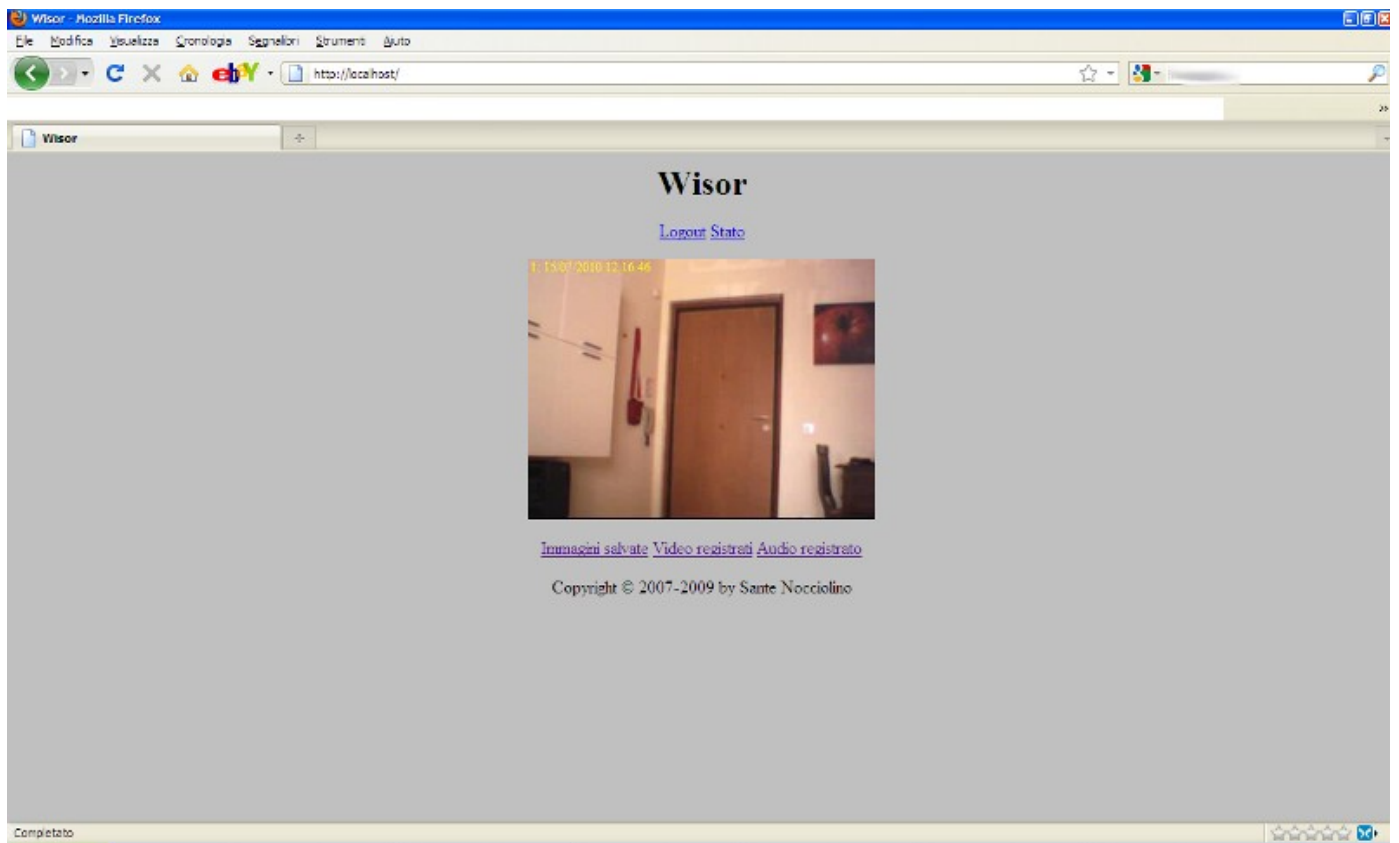


1. Se attivato, Wisor riproduce un suono ogni volta che rileva un movimento.
2. Appena viene rilevato un movimento, Wisor fa 3 squilli al numero specificato in questa area. Questa opzione richiede la presenza di un modem PSTN.
3. Invia mail all'indirizzo specificato.

## Vedere le webcam da internet

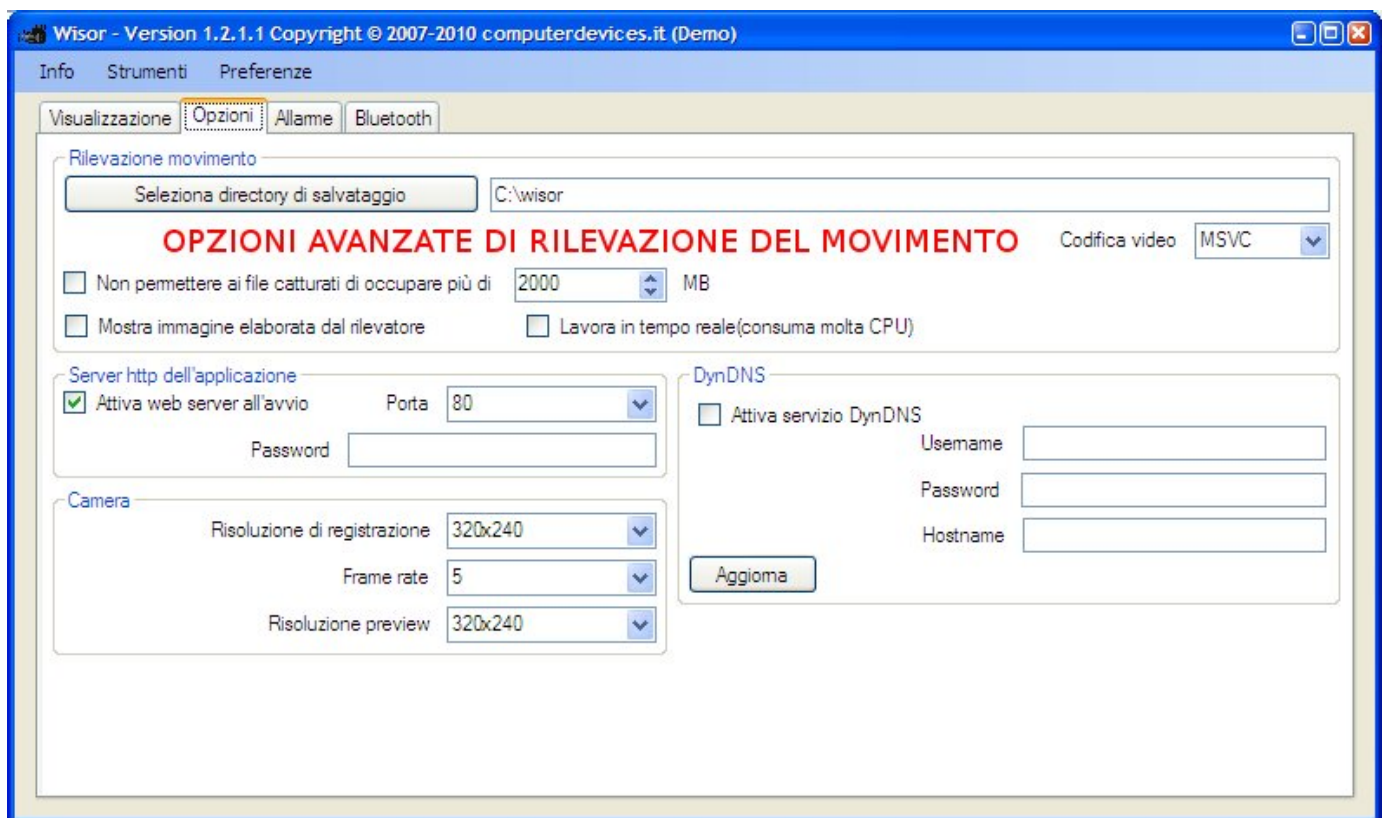
Ecco come appare la pagina web di Wisor(dopo aver fatto il login) generata dal suo server interno. Per accederci dovete inserire nel vostro browser l'indirizzo IP del computer su cui è in esecuzione Wisor oppure il suo nome DNS. Se il vostro computer non dispone di IP statico oppure di nome DNS statico, settate opportunamente le opzioni relative al servizio DynDNS nella [schermata delle opzioni](#).

E' possibile consultare tale schermata anche dallo stesso computer su cui è in esecuzione Wisor, per farlo bisogna digitare l'indirizzo <http://localhost> nella barra degli indirizzi del vostro browser internet.



Da questa pagina è possibile consultare e vedere i file registrati da Wisor e verificare lo stato dei registratori di Wisor.

## Opzioni Avanzate



Nell'area relativa alla **rilevazione del movimento** è possibile regolare alcuni aspetti interni di Wisor.

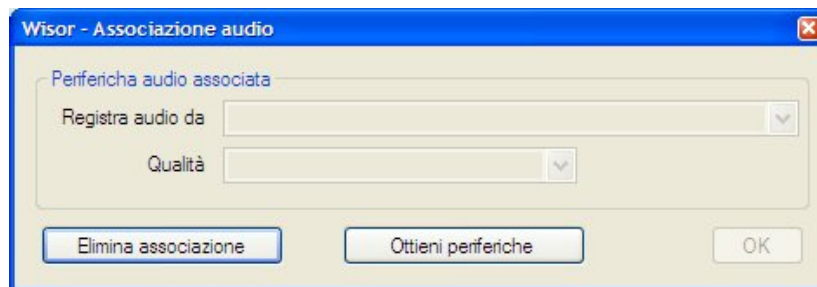
L'opzione **lavora in tempo reale** è utile solo per motivi di debug e non è quindi utile per l'uso normale.

**Mostra immagine elaborata dal rilevatore** ci fa vedere come lavora il rilevatore di movimento; usato insieme al [regolatore di sensibilità](#) permette di regolare meglio la sensibilità di rilevamento. Per il normale utilizzo di Wisor si consiglia di disattivare questa opzione.

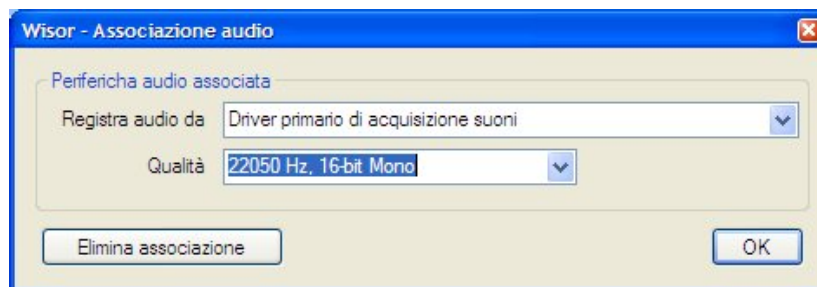
Wisor ha integrato un sistema di pruning che limita lo spazio occupato dai file registrati. E' consigliabile settare questa opzione su dimensioni di spazio quanto più grandi possibili, cercando tuttavia di lasciare sempre un certo quantitativo di spazio libero sul vostro hard disk. Se lo spazio dovesse improvvisamente finire, Wisor non sarà più in grado di registrare.

## Registrare l'audio

Wisor permette di associare ad ogni sorgente video(webcam, ...) una sorgente di acquisizione audio. Per fare ciò dalla [schermata iniziale](#) cliccate con il pulsante destro del mouse sulla finestra di preview della periferica interessata e dal menu di popup scegliete la voce **Periferica audio associata**, vi apparirà la finestra di selezione della sorgente audio,



cliccate su **ottieni periferiche** per poter poi scegliere la periferica audio da associare,



dalla stessa schermata è possibile rimuovere le associazioni. Cliccate su **OK** per confermare e tornare alla [schermata di visualizzazione](#) di Wisor.

## Forum di supporto

E' presente un forum di supporto all'indirizzo <http://www.computerdevices.it/forum-computer-devices> dove è possibile ricevere assistenza gratuita.

*Copyright @2010 by Sante Nocciolino*